



Spěte klidně

Přinášíme vám nový druh zabezpečení vašich bytů, domů a chat, které vám dovolí klidně usnout a netrápit se zbytečnými starostmi.



Dvě bezdrátová
pohybová čidla



Centrální jednotka
s GSM modulem



Dvě ovládací klíčenky
pro snadné vypnutí
a zapnutí alarmu



Upozornění na poplach
nebo událost SMS
zprávou

bezdrátový GSM Exeo Alarm



Verze 3-7/2013, pro verzi SW 2.11

uživatelská příručka

Obsah

Popis.....	4
Obsah sady Exeo Alarm.....	5
Instalace.....	6
Vložení SIM karty, připojení GSM antény a síťového adaptéru.....	6
Umístění a instalace PIR detektorů.....	7
První spuštění zařízení.....	8
Základní nastavení zařízení.....	8
Ovládání klíčenkami a SMS, vyžádání SMS se stavem systému..	9
Vyžádání stavu systému.....	9
Informace o výpadku, obnově napájení a chybě zálož. AKU....	10
Informace o chybě komunikace a baterie v PIR detektorech...	10
Pokročilé funkce.....	11
Přiřazení rozšiřujících komponent (PIR detektorů, klíčenek, atd).....	12
Důležitá upozornění.....	15



Popis

GSM Exeo alarm je bezdrátový zabezpečovací systém určený pro byty, menší domy, garáže, obchody atd.

Disponuje velkou rozšiřitelností o další pohybové detektory, detektor kouře, vzdálené teploměry pro informaci o situaci počasí, umožňuje dálkové ovládání technologií v domě.

Ovládání střežících režimů (zajištění, odjištění, částečné zajištění) probíhá pomocí bezdrátových klíčenek (přívěsků na klíče). Při odchodu z objektu jednoduše stisknete na klíčence tlačítko zajištění, po příchodu jednoduše odjištění. Zajímavé je částečné zajištění pro případ, kdy chcete hlídat část domu, kde se nepohybujete například v noci.

Upozornění na vzniklý poplach probíhá zasláním SMS zprávy s popisem kde poplach vznikl (v jaké místnosti), zaslání SMS může být doprovázeno zavoláním.

Veškeré funkce si nastavíte dle vlastních představ a potřeb pohodlně dálkově z počítače.

Vlastnosti

- možnost až 16 PIR čidel s neustálým kontrolním spojením a testem baterií
- nastavitelný režim čidla (typ smyčky) okamžitá vnitřní - vnější - zpožděná - 24H
- režim částečného zajištění
- až 16 přiřaditelných klíčenek
- dálkové ovládání zajištění zavoláním s hlasovou navigací
- dálkové ovládání zajištění pomocí SMS
- záložní akumulátor Li-Ion
- dálková konfigurace pomocí exeo konfigurátoru na **konfigurace.gsmexo.cz**
- široké možnosti rozšíření o další příslušenství, detektor kouře, dálkové teploměry
- výstupní kontakt pro dálkové ovládání topení a dalších technologií



Obsah setu Exeo Alarm

1... GSM Exeo s externí GSM anténou

Je centrální jednotkou Exeo Alarmu, přijímá a zpracovává informace od pohybových detektorů, klíčenek a případného dalšího příslušenství. Je nutné ji umístit na bezpečné místo.

2... PIR Detektor pohybu Exeo RF PIR

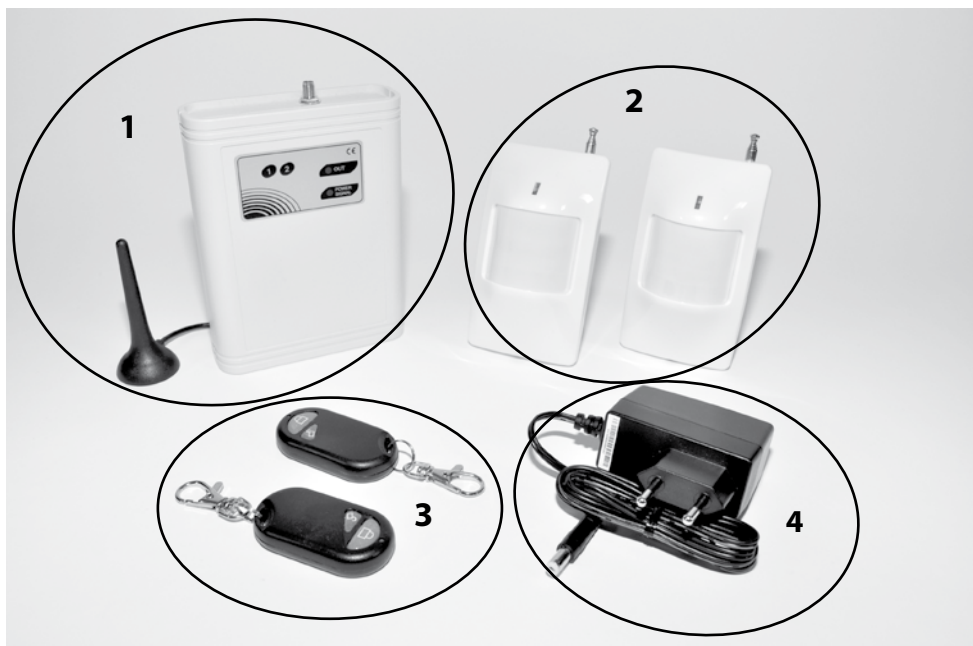
Hlásí do centrální jednotky pohyb v místnosti

3... Ovládací klíčenka Exeo

Slouží pro ovládání systému, obsahuje tlačítka zajistit, odjistit

4... Napájecí zdroj

Slouží k napájení centrální jednotky





Instalace

Začneme instalací centrální jednotky, ta by měla být na bezpečném místě, protože i kdyby došlo případným pachatelem k destrukci PIR detektorů, centrální jednotka v klidu bude odesílat poplach (SMS, telefonovat...). Zároveň by měla být na takovém místě aby jste při zajišťování a odjišťování klíčenkou slyšeli zvukovou indikaci z jednotky při opouštění objektu. Centrální jednotka nemusí být nijak mechanicky připevněna.

1. Příprava SIM karty do zařízení

SIM karta není součástí dodávky a každý si zvolí SIM kartu dle svých potřeb a možností. Přestože je zařízení vybaveno řadou funkcí pro spolehlivý provoz s předplacenými SIM kartami, nedoporučujeme je používat z důvodu podmínek zachování platnosti, jež si operátoři kladou. Doporučujeme použít nějaký tarif s minimálním či nulovým měsíčním poplatkem, jen tak bude zajištěna 100 procentní funkce zařízení.

U SIM karty je nutné vypnout PIN. Vložte ji do libovolného mobilního telefonu a vypněte PIN.

Obrázek 1



2. Vložení SIM karty do zařízení

Zařízení otevřete podle obrázku 1 rozpulením krabičky, SIM vkládejte dle obrázku 2 - kontakty dolů, NEseřiznutým rohem směrem do držáčku.

Obrázek 2



3. Připojení a umístění GSM antény

GSM anténu jež je součástí dodávky připojte dle obrázku 3 pomocí SMA konektoru, konektor antény našroubujte na konektor centrální jednotky. GSM anténu je vhodné umístit na kovovou podložku, na které bude držet svým magnetem. Anténu neumísťujte do bezprostřední blízkosti centrální jednotky.

Obrázek 3



4. Připojení napájecího adaptéru

Konektor napájecího adaptéru prostrčíme otvorem centrální jednotky viz obrázek 4 a konektor adaptéru připojíme do konektoru v centrální jednotce viz obrázek 5

Obrázek 4



Obrázek 5





5. Instalace PIR detektorů

Nainstalujte příchytka pro PIR detektor dle obrázku 6

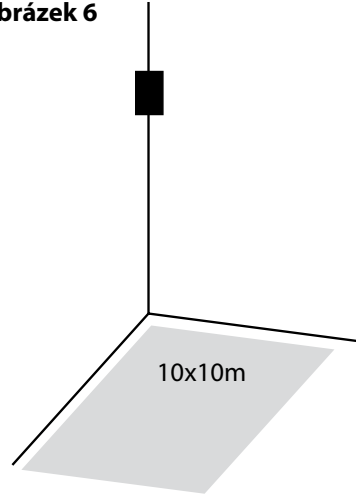
6. Vložení Baterií a test PIR detektoru

Vyjmutím šroubku na spodní straně, sejměte kryt a vložte baterie do detektoru. Zakrytujte detektor a nasadte jej na příchytka. Nyní můžete pohybem po místnosti otestovat detektor. Funkce zobrazení pohybu na kontrolní LED - testovací režim bude po 5 min automaticky ukončen.

Detektor zakoupený v sadě není nutno nijak přiřazovat. Přiřazení dalších detektorů viz dále

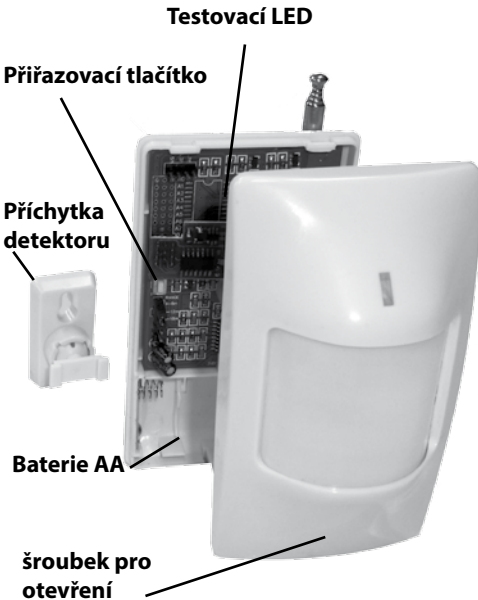
Upozornění: Po uplynutí testovací doby (5 min) je možné podržením tlačítka než se rozsvítí LED čas pro testování obnovit . Je třeba mít na paměti, že mimo testovací režim musí být čidlo cca 3 min v klidu aby zasílalo pohyb do centrální jednotky. To mějte na paměti především při testování přenosu poplachu.

Obrázek 6



Detektor nainstalujte pomocí příchytka do rohu místnosti do výšky cca 2-2.5m. Neumisťujte jej naprosto oknům ani naproti topení.

Obrázek 7





7. První spuštění

Nyní můžete zapojit síťový napáječ do zásuvky. Při správném nastavení SIM (vypnutí PINu dle strany 6) se po zapnutí do 30 sec rozsvítí zelená kontrolka „POWER/SIGNAL“, krátké pohasnutí znamená slabší signál (ale zařízení pracuje bez problému), blikání 1:1 signalizuje, že zařízení není v zaregistrováno v síti GSM.

8. Nastavení telefonních čísel příjemců a dalších parametrů zařízení

Pro základní funkci zařízení stačí nastavit telefonní čísla příjemců poplachu a zařízení je připraveno. Telefonní čísla příjemců mohou být až 4. Každý parametr pro nastavení zařízení má pro přehlednost své číslo, tato čísla jsou rovněž zobrazována na webovém konfiguratoru pro vaše případné dotazy na lince technické podpory, dále slouží pro programování pomocí SMS nebo pomocí volání do zařízení s hlasovou navigací. Pro jednoduchost jsou shrnuty základní parametry do tabulky 1. Pro nastavení základních parametrů z tabulky 1 můžete využít nastavení pomocí zavolání (bod 2), pro rozsáhlejší nastavení doporučujeme využívat výhradně Exeo konfiguratoru.

Tabulka 1

číslo parametru	význam parametru	nastavení (vyplní uživatel)	záložka na Exeo konfiguratoru
Y 161	Tel. číslo 1.příjemce (zprávc systému) *	Obecná konfigurace
Y 162	Tel. číslo 2.příjemce	Obecná konfigurace
Y 163	Tel. číslo 3.příjemce	Obecná konfigurace
Y 164	Tel. číslo 4.příjemce	Obecná konfigurace
Y 59	Odchodové zpoždění sec (15-120s)	poplachu
Y 60	Příchodové zpoždění sec (15-120s)	poplachu

* na tel. číslo zprávc systému chodí informace o vybitých bateriích v čidlech apod.

Telefonní čísla příjemců a další konfiguraci můžete nastavit následujícími způsoby

1. Pomocí webového konfiguratoru z počítače - na www.gsmexeo.cz zvolte Exeo konfigurator (viditelné tlačítko úplně vlevo) nebo přímý vstup je konfigurace.gsmexeo.cz Pokud nemáte zatím vytvořen uživatelský účet, zvolte v oblasti registrace „zaregistrujte se“, dále postupujte dle nápovědy. Tento způsob je nejprehlednější a nejjednodušší, navíc veškeré nastavení zůstává vždy přehledně zobrazeno ve vašem účtu a můžete jej kdykoli jednoduše měnit.

2. Pomocí zavolání do zařízení a hlasové navigace

Tento způsob nastavení je velmi rychlý, například pro rychlé nastavení čísel příjemců. Lze s ním nastavovat veškeré numerické parametry z vašeho telefonu, v tabulce 1 jsou shrnuty jen základní parametry, kompletní seznam parametrů je ke stažení na gsmexeo.cz (návod ke GSM Exeo), ale pro rozsáhlejší nastavení doporučujeme využít Exeo konfiguratoru.

Zavolejte do zařízení (na číslo SIM karty instalované v zařízení), po vyzvání vložte heslo (továrně 4444) a stiskněte křížek, v hlasovém menu zvolte 0 - programování. Pak se nechte vézt nápovědou a nastavte příslušné parametry dle tabulky 1.

3. Pomocí SMS

Nastavování pomocí SMS slouží spíše pro uživatele technického zaměření a je podrobně popsáno v kompletním návodu pro GSM Exeo, ke stažení na gsmexeo.cz



Ovládání střežení klíčenkou

Stiskem tlačítka se symbolem „zamkni“, provedete zahlídnání systému. GSM Exeo pípne 2x. Po zahlídnání probíhá odchodové zpoždění pro klidné opuštění objektu, lze nastavit viz tab 1. **Při testování mějte na paměti, že nejprve běží příchodové zpoždění a hlavně, že čidla musí být cca 3 min bez pohybu, aby pak posílaly informaci o pohybu ! Čili při zkoušení, opusťte objekt na cca 3 min.** Stiskem tlačítka se symbolem „odemkni“, provedete odhlídání systému. GSM Exeo pípne 6x. Stiskem obou tlačítek současně provede částečné zahlídnání - GSM Exeo pípne 1x. To má efekt ten, že pak smyčky typu „okamžitá vnitřní,“ (viz nastavení Alarmových smyček Exeo - pokročilé funkce) nebude hlídána, slouží pro možnost zahlídnat objekt ve kterém spíte, ve smyčkách „okamžitá vnitřní,“ se pak můžete volně pohybovat. Ovládání klíčenkou a SMS je shrnuto v tabulce 2.

Ovládání střežení Telefonem pomocí SMS nebo DTMF ovládáním s hlas. navigací

Systém je možné zahlídnat nebo odhlídát dálkově pomocí SMS viz tabulka 2 nebo v hlasovém menu

Odeslání nouzové SMS -PANIC (v případě nevolnosti, potřeby o pomoc apod)

Režim odeslání tísňové SMS - Tato funkce může být zajímavá například pro seniory, kteří mohou pouhým podržením libovolného tlačítka klíčenky přivolat pomoc. Při držení libovolného tlačítka déle než 3.5 sec dojde k odeslání SMS s textem dle Y 106 a případnému zavolání (povoluje parametr Y 107, více v Exeo konfigurátor záložka poplachu) na čísla příjemců Y 161-164 (stejná čísla jež jsou určena pro zasílání poplachu).

Tabulka 2

Požadavek	Tlačítko klíčenky	SMS povel (v závorce uveden tovární)	indikace (pípáním)	kontrolní červená LED
Zahlídnání	krátký stisk „zamkni“ (hlídej)*	pípne 2x	svítí
Částečné zahlídnání	stisk obou tlačítek klíčenky „zamkni“ i „odemkni,“ (není definován)*	pípne 1x	bliká
Odhlídání	krátký stisk „odemkni“ (nehlídej)*	pípne 6x	zhasnuta
Odeslání nouzové SMS	Podržení libovolného tlačítka klíčenky déle než 3.5 sec	---	---	---
Zaslání stavu systému	--- (dum)**	---	---

* povel je možné změnit pomocí Exeo konfigurátoru „záložka poplachu“

** povel je možné změnit pomocí Exeo konfigurátoru „záložka obecné konfigurace parametr Y 66“

Vyžádání stavu systému

Zasláním povelu (jež je možné si nadefinovat parametrem Y 66 záložka obecná konfigurace) lze vyžádat stav systému. **Stav systému je také zasílán automaticky každého prvního v měsíci ve 12H pro kontrolu funkce zařízení na číslo správce systému viz parametr Y 161. Rovněž infor-**



mace s problémy baterií v čidlech je zasílána automaticky.

Na základě zasláního povelu systém odpoví SMS s následujícími informacemi:

Pojmenování dle parametru Y 2, důvod zaslání SMS, stav střežení systému (hlídám/nehlídám/hlídám castecne) intenzita signálu GSM v hodnotách 1-31, teplotu v místnosti. Případná chyba komunikace s bezdrátovými moduly (KO modul 1 je chyba termostatu - zařízení na adrese 1), chyba baterie případného bezdrátového modulu (BAT modul 1 je slabá bat v termostatu) atd., chybová hlášení externích zařízení mohou být až v další SMS

Příklad: zašlete SMS: dum (platí pro tovární nastavení parametru Y 66 záložka obecné nastavení)

Informace o výpadku, obnově napájení a vybitém záložním AKU

Zařízení zasílá informaci o výpadku a obnově napájení a informaci o vybitém záložním akumulátoru při provozu z něj. Informace o výpadku a obnově napájení je zpožděna o cca 5 minut proti krátkým výpadkům. Při chodu na záložní akumulátor při jeho konci kapacity zařízení zašle informaci a pak ještě pracuje cca 45 minut. Informace jsou zasílány všem nastaveným příjemcům, obsah jednotlivých zpráv lze definovat a pokud funkci nepožadujete, lze ji vypnout, viz záložka obecná konfigurace v Exeo konfigurátoru (parametry Y 158-160). Funkce je továrně zapnuta a zprávy jsou nadefinovány. Takže po nastavení tel. čísel příjemců funkce automaticky funguje. Doba provozu na plně nabitý záložní akumulátor je minimálně 24h.

Informace o chybě komunikace a chyba baterie v PIR detektorech

PIR Detektory pravidelně testují stav baterií, na jejich vybití budete upozorněni SMS, která obsahuje i číslo pozice PIR detektoru. Informace bude chodit každých 72 hodin dokud baterii nevyměníte a od první informace o vybité baterii bude PIR detektor minimálně ještě jeden měsíc plně funkční.

Dále GSM Exeo pravidelně testuje spojení s PIR detektory, dojde-li k přerušení komunikace (odnesení PIR detektoru, poruše, k úplnému vybití baterie apod) budete rovněž upozorněni SMS zprávou, jež bude obsahovat informaci o chybě komunikace a vámi nadefinovaný text v položce „definice textu SMS při poplachu na smyčce x“ viz záložka poplachu v exeokonfigurátoru.



Pokročilé funkce

Volba typu smyčky - pokud jste si přikoupili další PIR detektory můžete každý detektor nastavit na jiný typ smyčky. Nastavení se provádí v Exeo konfiguratoru záložka poplachy. Vysvětlení funkce jednotlivých typů „smyček“ naleznete v tabulce 3

Tabulka 3

Název smyčky	funkce	použití
zpožděná	smyčka sledována v režimu zahlídáno a zahlídáno částečně	používá se v přístupových místnostech do domu, po jejím narušení je čas (příchodové zpoždění) na odhlídání systému
okamžitá plášťová	smyčka sledována v režimu zahlídáno a zahlídáno částečně	reaguje okamžitě, vhodná pro místnosti, do kterých se nedá vstoupit jinak než přes místnost se smyčkou zpožděnou
okamžitá vnitřní	smyčka sledována jen v režimu zahlídáno	smyčka nehlídá v režimu částečně zahlídáno, proto je vhodná pro místnosti, kde se pohybujete při částečném zhlídání (v noci apod.)
24H	smyčka sledována vždy bez ohledu na stav hlídání	Vhodná pro další detektory, které mají být sledovány neustále (detektor kouře apod)
24H bez kontrolního spojení	smyčka sledována vždy bez ohledu na stav hlídání	Vhodná pro další detektory, které mají být sledovány neustále, nevyžaduje pravidelné spojení s GSM (detektor kouře, panic tlačítka apod)

Další možnosti GSM Exeo

GSM Exeo disponuje díky svému rozšíření další řadou zajímavých funkcí například pro dálkové ovládání topení apod. Pro více informací navštivte www.gsmexeo.cz



Tabulka 4

Přehled funkcí tlačítek a LED pro přiřazování bezdrátových komponent

Prvek	Stisk	Funkce v přiřazovacím režimu „433“	Funkce v klidovém režimu
Tlačítko 1	Držet cca 3sec než 1x pípne	smazání (uvolnění) zvolené pozice	Vstup do přiřazovacího režimu klíčenek
	Krátký stisk	skok na první pozici *	změna stavu systémového výstupu č.1 (slouží pro případné dálkové ovládání technologií v domě)
Tlačítko 2	Držet cca 3sec než zapípa 3x	ukončí přiřazovací režim	Vstup do přiřazovacího režimu PIR a teploměru s RH
	Krátký stisk	Zvýšení pozice o jedna *	změna stavu systémového výstupu č.2 (slouží pro případné dálkové ovládání technologií v domě)
Tlačítko 1&2	Držet cca 3sec než 3x pípne	---	vstup do přiřazovacího režimu „868“ příslušenství
LED Signal (zelená)		vyblikává číslo zvolené pozice, je-li volná	Zobrazení signálu svit - GSM OK, signal optimální svit&krátké pohasnutí GSM 50% bliká 1:1 nedostatečný GSM signal
LED Arm status (červená)***		vyblikává číslo zvolené pozice, je-li obsazena**	svit - systém hlídá (střeží) bliká 1:1 - systém hlídá částečně zhasnuto - systém nehlídá (nestřeží)
LED OUT (žlutá)		---	Zobrazuje stav výstupů (pokud jsou instalovány)

* Číslo pozice pak odpovídá číslu smyčky v případě PIR detektorů, teploměru jeho číslu

** Při pokusu o přiřazení již přiřazené klíčenky (PIRka atd) vybliká červená LED číslo pozice ve které je již přiřazen

*** LED Arm Status je ukryta uvnitř a pro lepší pozorovatelnost je vhodné zařízení odkrytovat dle obrázku 1

Přiřazení bezdrátových klíčenek

Klíčenka má své unikátní ID číslo, systém Exeo umožňuje přiřadit až 16 klíčenek. Při přiřazování si zvolíte takzvanou pozici, kterou je vhodné si poznamenat (kdo z uživatelů má jakou pozici) pro případ ztráty klíčenky, pak není nutno všechny znova přiřazovat, ale můžete odebrat jen tu ztracenou klíčenku.

Postup přiřazení Klíčenky ke GSM Exeo

1. Pro vstup do přiřazovacího režimu musí být GSM Exeo zapnuté, v klidovém režimu a odhlídané (zelená LED zobrazuje Signál, červená je zhasnuta). Pokud se GSM Exeo již nalézá v jiném přiřazovacím režimu je nutné tento režim ukončit nebo bude sám ukončen po dvou minutách. Pro přiřazování doporučujeme GSM



Přiřazení rozšiřujících komponent - dalších PIR detektorů, klíčenek

Exeo odkrytovat podle obrázku 1 pro lepší pozorovatelnost červené LED. **2. Vstupte do přiřazovacího režimu klíčenek** - podržte tlačítko 1 na GSM Exeo cca 3 sec než podruhé pípne, nyní máte 2 minuty na klidné přiřazování, každým stiskem tlačítka je čas dvou minut automatického ukončení přiřazovacího režimu obnoven.

3. Zvolte pozici kam chcete klíčenku přiřadit (pozici pak je dobré si poznamenat kvůli ztrátě klíčenky a jejím možném odebrání) Klíčenku lze přiřadit jen do volné pozice. Volná pozice je signalizována zelenou LED, ta vyblíkáva počtem bliknutí právě číslo pozice. Pokud je číslo pozice vyblíkáváno červenou LED, je tato pozice obsazená. Změnu čísla pozice provedete tlačítkem 2 na GSM Exeo, každý stisk navýší číslo pozice o jedna, v intervalu 1-16, tlačítkem číslo 1 je možné přejít na pozici číslo 1. Pokud chcete jen nahradit ztracenou klíčenku ve zvolené pozici (pozice je vyblíkávána červenou LED), je potřeba ji nejprve smazat podržením tlačítka 1 déle než 3 sec než podruhé 1x pípne

4. Přiřazení klíčenky do zvolené pozice (musí blikat zeleně) provedete podržením zahlídacího tlačítka na klíčenku dokud GSM Exeo 1x nepípne (cca 3 sec), pak ihned stiskněte odhlídací tlačítko na klíčenku, GSM exeo pípne 2x - tím je přiřazení hotovo, od tohoto okamžiku je číslo pozice zobrazováno červenou LED, protože od teď je pozice obsazena. Pokud při držení zahlídacího tlačítka GSM Exeo 2x nepípne, a červená LED vyblíká nějaké číslo, je již klíčenka přiřazena v GSM Exeo a to na pozici, jež červená LED vyblíkala. Tím je zajištěno, že si omylem nepřihradíte již přiřazenou klíčenku podruhé.

5. Přiřazení další klíčenky

Pro přiřazení další klíčenky v rámci jednoho přiřazovacího procesu pokračujte bodem 3

6. Ukončení přiřazovacího režimu. Pokud máte již všechny klíčenky přiřazené, můžete režim ukončit podržením tlačítka 2 (cca 3 sec než 3x pípne) nebo bude režim automaticky ukončen po 2 minutách nečinnosti.

Přiřazení bezdrátových PIR detektorů

PIR detektor má své unikátní ID číslo, přiřazením na zvolenou pozici určujete, na které smyčce v systému Exeo bude pracovat. Texty poplachu je pak možné ke zvolené pozici definovat viz odstavec 8.

Postup přiřazení PIR detektoru ke GSM Exeo

1. Pro vstup do přiřazovacího režimu musí být GSM Exeo zapnuté, v klidovém režimu a odhlídané (zelená LED zobrazuje Signál, červená je zhasnuta). Pokud se GSM Exeo již nalézá v jiném přiřazovacím režimu je nutné tento režim ukončit nebo bude sám ukončen po dvou minutách. Pro přiřazování doporučujeme GSM Exeo odkrytovat podle obrázku 1 pro lepší pozorovatelnost červené LED.

2. Vstupte do přiřazovacího režimu bezdrátových detektorů - podržte tlačítko 2 na GSM Exeo cca 3 sec než 2x pípne, nyní máte 2 minuty na klidné přiřazování, každým stiskem tlačítka je čas dvou minut automatického ukončení přiřazovacího režimu obnoven.

3. Zvolte pozici kam chcete PIR detektor přiřadit (pozice = číslo smyčky) Detektor lze přiřadit jen do volné pozice. Volná pozice je signalizována zelenou LED, ta vyblíkáva počtem bliknutí právě číslo pozice. Pokud je číslo pozice vyblíkáváno červenou LED, je tato pozice obsazená. Změnu čísla pozice provedete tlačítkem 2 na GSM Exeo, každý stisk navýší číslo pozice o jedna, v intervalu 1-16, tlačítkem číslo 1 je možné přejít na pozici číslo 1. Pokud je zvolená pozice obsazená, ujistěte se, že do ní chcete přiřadit nový PIR detektor a uvolněte ji podržením tlačítka 1 déle než 3 sec než podruhé 1x pípne

4. Přiřazení čidla do zvolené pozice (musí blikat zeleně) provedete podržením přiřazovacího tlačítka v PIR detektoru (viz obrázek), tlačítko držte dokud GSM Exeo 2x nepípne - tím je přiřazení hotovo (**může trvat až 15sec !**), od tohoto okamžiku je číslo pozice zobrazováno červenou LED, protože od teď je pozice obsazena. Pokud 2x nepípne, a červená LED vyblíká nějaké číslo, je již PIR detektor přiřazen v GSM Exeo a to na pozici, jež červená LED vyblíkala. Tím je zajištěno, že si omylem nepřihradíte již přiřazený detektor podruhé.

5. Přiřazení dalšího PIR detektoru

Pro přiřazení dalšího PIR detektoru v rámci jednoho přiřazovacího procesu pokračujte bodem 3

6. Ukončení přiřazovacího režimu. Pokud máte již všechny detektory přiřazené, můžete režim ukončit



podržením tlačítka 2 (cca 3 sec než 3x pípně) nebo bude režim automaticky ukončen po 2 minutách nečinnosti.

Přiřazení bezdrátových teploměrů s vlhkoměry

Každý teploměr má své unikátní ID číslo, přiřazením na zvolenou pozici určujete číslo teploměru v systému Exeo. Jednotlivé teploty a vlhkosti lze popsat viz odstavec 8.

Postup přiřazení teploměru ke GSM Exeo

1. Postup začínejte při vyjmutých bateriích z teploměru

2. Pro vstup do přiřazovacího režimu musí být GSM Exeo zapnuté, v klidovém režimu a odhlídané (zelená LED zobrazuje Signál, červená je zhasnuta). Pokud se GSM Exeo již nalézá v jiném přiřazovacím režimu je nutné tento režim ukončit nebo bude sám ukončen po dvou minutách. Pro přiřazování doporučujeme GSM Exeo odkrytovat podle obrázku 1 pro lepší pozorovatelnost červené LED.

3. Vstupte do přiřazovacího režimu bezdrátových detektorů - podržte tlačítko 2 na GSM Exeo cca 3 sec než 2x pípně, nyní máte 2 minuty na klidné přiřazování, každým stiskem tlačítka je čas dvou minut automatického ukončení přiřazovacího režimu obnoven.

4. Zvolte pozici kam chcete teploměr přiřadit (pozice = číslo teploměru) Teploměr lze přiřadit jen do volné pozice. Volná pozice je signalizována zelenou LED, ta vyblíkáva počtem bliknutí právě číslo pozice. Pokud je číslo pozice vyblíkáváno červenou LED, je tato pozice obsazená. Změnu čísla pozice provedete tlačítkem 2 na GSM Exeo, každý stisk navýší číslo pozice o jedna, v intervalu 1-16 (**pro teploměry používejte pozici 1-4**), tlačítkem číslo 1 je možné přejít na pozici číslo 1. Pokud je zvolená pozice obsazená, ujistěte se, že do ní chcete přiřadit nový teploměr (**popřípadě ho přiřadit znovu po výměně baterií**) a uvolněte ji podržením tlačítka 1 déle než 3 sec než podruhé 1x pípně

5. Přiřazení teploměru do zvolené pozice (musí blikat zeleně)

Teprve teď vložte baterie do teploměru, GSM Exeo do cca 16 sec 2x zapípá, tím je přiřazení hotovo, od tohoto okamžiku je číslo pozice zobrazováno červenou LED, protože od teď je pozice obsazena. Pokud 2x nepípne, ale zabliká červená LED, je již teploměr přiřazen v GSM Exeo a to na pozici, jež červená LED vyblíkala. Tím je zajištěno, že si omylem nepřidáte již přiřazený teploměr 2x.

6. Přiřazení dalšího teploměru

Pro přiřazení dalšího teploměru v rámci jednoho přiřazovacího procesu pokračujte bodem 4 až po uplynutí 1 minuty od přiřazení teploměru minulého.

7. Ukončení přiřazovacího režimu

Pokud máte již všechny detektory přiřazené, můžete režim ukončit podržením tlačítka 2 (cca 3 sec než 3x pípně) nebo bude režim automaticky ukončen po 2 minutách nečinnosti.

Důležitá upozornění

Odpojení záložního akumulátoru před skladováním:

GSM Exeo obsahuje záložní akumulátor . Tento akumulátor slouží pro provoz GSM při výpadku sítě a zaslání alarmových zpráv o výpadku. Po zapnutí zařízení k jeho připojení dochází automaticky.

Při skladování je možné akumulátor odpojit elektronicky, aby nedošlo zbytečně k jeho vybití , provedete tak přidržetím obou tlačítek než gsm zapípá 3x (pokud běží z akumulátoru, dojde okamžitě k jeho vypnutí, běží-li ze zdroje je nutné zdroj do 60 sec odpojit, jinak dojde opět k připojení akumulátoru). Pokud před skladováním zapomenete akumulátor odpojit tak se mu samozřejmě nic nestane, vnitřní elektronika ho včas odpojí sama (nedojde k vybití pod povolenou mez), jen je pak třeba počítat s tím, že není nabit, než ho vnitřní nabíječka opět nabije (cca 8 hodin)

Důležitá upozornění:

Výrobce, prodejce ani instalační firma nezodpovídá za množství přenesených dat, spojení, telefonních hovorů, odeslaných SMS, MMS, ani jiných zpoplatněných služeb operátorů sítí GSM a nenese zodpovědnost za výši poplatků služeb operátorů sítí GSM instalované SIM karty. Rovněž nenese zodpovědnost za spotřebovanou energii zařízením GSM Exeo spotřebiči jež ovládá, ani za žádné jiné další škody.

Záruční podmínky

Na výrobek se poskytuje záruka po dobu 24 měsíců ode dne prodeje. V této lhůtě bude výrobek bezplatně opraven v případě závady vyniklé na přístroji vlivem výrobní vady. Při uplatnění požadavku na záruční opravu musí být společně s přístrojem předložen potvrzený záruční list, ve kterém je uvedeno datum prodeje, výrobní číslo výrobku a popis závady.

Záruka se nevztahuje na přístroj mechanicky poškozený; na závady způsobené nesprávnou obsluhou; na závady způsobené nevhodným použitím nebo používáním přístroje k jinému účelu, než je určen - viz. popis na straně 4.

Technická podpora
VMI s.r.o.
Plickova 568
149 00 Praha 4
720 404 500
www.gsmexeo.cz



Zajímavé příslušenství pro Vaše GSM Exeo

Bezdrátový termostat

S bezdrátovým termostatem získáte možnost velmi komfortního dálkového ovládání topení pomocí telefonu. Změna teploty a režimu pomocí SMS, upozornění na poruchu topení atd.



Exeo teploměr s vlhkoměrem

S tímto příslušenstvím získáte dálkový přehled o teplotách venku, doma nebo třeba ve vinném sklepě.



Exeo kouřový hlásič

Snižte riziko požáru, hlásič vám zašle SMS v případě detekce kouře



Exeo RF Siréna

Bezdrátová bateriová siréna



Požadavek	Tlačítko klíčenky	SMS povel (v závorce uveden tovární)	indikace (pípáním)	kontrolní červená LED
Zahlídání	krátký stisk „zamkni“ (hlídej)	pípne 2x	svítí
Částečné zahlídání	stisk obou tlačítek klíčenky „zamkni“ i „odemkni,“ (není definován)	pípne 1x	bliká
Odhlídání	krátký stisk „odemkni“ (nehlídej)	pípne 6x	zhasnuta
Odeslání nouzové SMS	Podržení libovolného tlačítka klíčenky déle než 3.5 sec	---	---	---
Zaslání stavu systému	--- (dum)	---	---